



Résumé

Au 12 mai 2020, onze des douze bénéficiaires de Planification Familiale (PF) de BMGF en RDC ont répondu à une enquête FP CAPE pour suivre l'impact de la COVID-19 sur leurs activités. Les projets de recherche pouvant être réalisés à distance se poursuivent avec une interruption minimale. Les bénéficiaires ont transféré autant d'événements que possible sur des plateformes en ligne, ce qui a permis à de nombreuses activités de se poursuivre mais a également créé des défis d'adaptation. Cependant, il y a eu quelques annulations et reports d'événements.

Les bénéficiaires relèvent le défi de la pandémie en tirant parti de leurs compétences et activités existantes pour soutenir le travail de PF dans le contexte de la COVID-19. Les exemples incluent la formation et la fourniture d'équipements de protection aux prestataires des soins pour fournir des services de PF en toute sécurité, collaboration avec les comités de santé gouvernementaux pour créer des directives de communication sur la préparation à la COVID-19 pour les services de santé maternelle, néonatale, infantile et sexuelle et génésique (y compris la PF), et intégration des messages de la COVID-19 dans tous les services de PF. Alors que la prestation de services de PF se poursuit, les bénéficiaires ont noté des changements tels que la diminution du personnel dans les formations sanitaires (FOSA), les mouvements restreints des Distributeurs à Base Communautaire (DBC) de PF et la réduction des visites de suivi pour la PF

Etat de la COVID-19 en RDC

- ▶ # de cas positifs : 1731
- ▶ # de décès : 61 (Tous à Kinshasa)
- ▶ # de provinces affectées : 7/26
- ▶ 19 Mars : Fermeture des écoles, universités et suspension des services religieux jusqu'à nouvel ordre
- ▶ Interdiction des rassemblements de plus de 20 personnes

Des mises à jour sont fournies pour les catégories suivantes :

Environnement favorable amélioré (plaidoyer et renforcement des capacités)

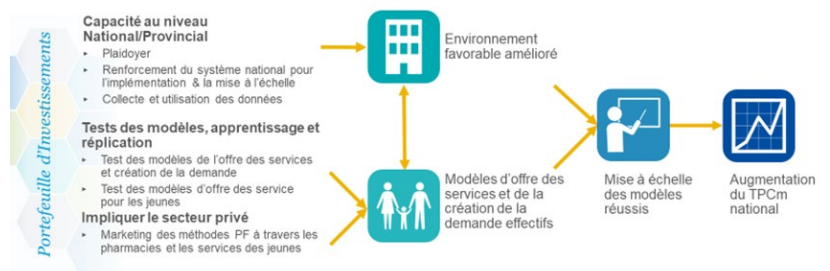
Environnement favorable amélioré (collecte et utilisation des données)

Modèles efficaces d'offre de services

Modèles efficaces de création de la demande

Théorie du Changement: Portefeuille d'investissements BMGF RDC

Les questions de recherche de FP CAPE sont basées sur une TdC, qui définit et suit les liens de causalité, commençant avec les investissements de portefeuille pour atteindre l'augmentation du TPCm.



Mises à jour par domaine de théorie de changement

Environnement favorable amélioré (plaidoyer et renforcement des capacités)

Activités arrêtées	<ul style="list-style-type: none">- Plusieurs activités de AFP ont été suspendues, notamment: le soutien au décaissement par le gouvernement de 80% des fonds alloués pour l'achat de contraceptifs, le financement des activités de PF par les sociétés minières, les organisations de presse offrant des plages horaires libres pour les messages PF, les reportages médiatiques sur le financement gouvernemental de la PF, l'organisation de la réunion annuelle des CTMP provinciaux, l'évaluation finale du plan stratégique national de PF 2014-2020 et le soutien à l'élaboration du prochain plan stratégique de PF 2021-2025.
Activités qui continuent	<ul style="list-style-type: none">- AFP continue de suivre les engagements pris par le gouvernement lors de la 4e conférence nationale sur le repositionnement de la PF, plaidant pour que le gouvernement applique les mesures de la loi révisée sur la santé de la reproduction, soutenant la rédaction de documents de politique sur le soutien financier à la PF par le gouvernement et le secteur privé et pour les stations de radio afin de fournir du temps d'antenne gratuit pour les messages PF dans la province de Lualaba.- Les activités de VillageReach telles que l'élaboration de documents et de matériel de suivi se poursuivent normalement.
Adaptations et nouvelles activités	<ul style="list-style-type: none">- VillageReach soutient le nouveau comité gouvernemental, le Comité multisectoriel de Riposte à la COVID-19 (CMR), pour mettre en place des plateformes en ligne pour former les prestataires de santé sur la COVID-19 et lutter contre les rumeurs concernant la COVID-19.- AFP soutient les initiatives du PNSR et du CTMP sur la communication de l'engagement des risques communautaires pour la santé sexuelle et reproductive, la santé maternelle et néonatale et la PF pendant la pandémie COVID-19.
Défis	<ul style="list-style-type: none">- Tous les bénéficiaires ont mentionné des difficultés d'adaptation à l'utilisation des plateformes Internet plutôt que de tenir des réunions en personne et du télétravail. Ces adaptations ont entraîné des retards dans l'avancement des travaux.

Environnement favorable amélioré (collecte et utilisation des données)

Activités arrêtées	<ul style="list-style-type: none">- La réunion annuelle FP CAPE des partenaires de PF prévue du 9 au 10 mars a été reportée.- La réunion de mars FP2020 à Nairobi a été annulée.- L'atelier de consensus sur les pays Track20 a été reporté.
Activités qui continuent	<ul style="list-style-type: none">- Track 20 et GEAS continuent de traiter et d'analyser les données de routine.- Track20 continue de fournir une rétroaction sur les données de PF de routine aux provinces et aux Formations Sanitaires (FOSA).- Tulane et ExpandNet ont poursuivi leurs travaux sur les articles à publier dans Health Policy and Planning et BMC Women's Health.
Adaptations et nouvelles activités	<ul style="list-style-type: none">- Avec l'annulation de la réunion FP2020 à Nairobi, Track 20 a organisé une série de formations en webinaire sur de nouveaux outils de données et approches pour estimer les indicateurs de base FP2020.- Track20 met en œuvre une enquête multi-pays sur l'impact de la COVID-19 sur les activités de PF.- GEAS étudie comment mesurer le niveau de connaissance et de perception des très jeunes adolescents sur la COVID-19 et l'impact de la COVID-19 sur leur santé pour les futures séries de collecte de données.- GEAS utilise WhatsApp pour nettoyer les données avec les collecteurs de données de terrain.

Défis

- Tous les bénéficiaires ont relevé les difficultés d'adaptation dans l'utilisation des plateformes internet en lieu et place des réunions en présentiel et le télétravail.
- GEAS a mentionné des défis additionnels dans le tracking des jeunes perdus de vue pour la 3^e vague de la recherche.

Modèles efficaces d'offre de services**Activités arrêtées**

- AcQual III, DKT, Jhpiego, EngenderHealth et Momentum ont tous reporté ou annulé la plupart des formations et des réunions prévues avec le Gouvernement, les prestataires des soins dans les FOSA, aussi bien que les supervisions des sites aux niveaux provincial et des zones de santé.
- AcQual III a annulé les campagnes de Lelo PF dans la communauté.
- Momentum a retardé ses dernières enquêtes quantitatives et qualitatives du projet, ce qui pourrait affecter la qualité des données
- Momentum a retardé l'élaboration du plan d'institutionnalisation.
- EngenderHealth a reporté les activités d'assurance qualité sur les sites pour février et mars.
- EngenderHealth a fermé les cliniques mobiles de PF en mars pour les provinces les plus difficiles à atteindre.

Activités qui continuent

- AcQual III, EngenderHealth et Jhpiego continuent de fournir le support aux services de santé de routine aux FOSA, en fournissant notamment les structures sanitaires et les écoles avec des contraceptifs (bien qu'avec quelques perturbations), des médicaments essentiels (Jhpiego) et d'autres consommables de PF.
- AcQual III, EngenderHealth et Jhpiego continuent de collecter et d'analyser les données de PF de routine et de fournir le support aux services de routine de porte à porte (par le biais des DBC) à l'exception de quelques zones de santé (notamment Gombe à Kinshasa).
- Jhpiego a dispensé une formation sur les soins post-avortement dans quatre hôpitaux et a poursuivi son analyse des données finales du projet.
- Les formations et les ventes de produits commercialisés par DKT se poursuivent mais ont été adaptées en fonction des réglementations liées à la pandémie.

Adaptations et nouvelles activités

- Les bénéficiaires utilisent des services en ligne (c'est-à-dire WhatsApp, Zoom et Skype) pour mener à bien leurs activités.
- EngenderHealth utilise WhatsApp et les appels téléphoniques pour la surveillance et la collecte de données.
- Jhpiego encadre les prestataires par le biais d'appels téléphoniques, tout en diminuant leurs visites sur site.

Adaptations spécifiques à la COVID-19 :

- Momentum adapte ses méthodes de collecte de données pour minimiser le risque d'exposition à la COVID-19.
- EngenderHealth, DKT et AcQual III adaptent leurs messages FP pour intégrer des informations sur la COVID-19.
- Les bénéficiaires qui travaillent avec les cliniques, y compris DKT, EngenderHealth, Jhpiego et AcQual III, fournissent des masques et des produits de nettoyage aux prestataires et aux DBC, tout en aidant à créer des espaces pour le lavage des mains.
- Les bénéficiaires soutiennent également le gouvernement dans la mise en œuvre des directives relatives à la santé sexuelle et reproductive, à la santé maternelle et néonatale et à la PF, dans le contexte de la COVID-19.

Défis

- La mobilité des DBC d'AcQual III a été affectée bien que la plupart des services de porte à porte se soient poursuivis, à l'exception de quelques zones de santé.
- AcQual III a connu des perturbations dans l'approvisionnement en contraceptifs de leurs partenaires d'exécution (SANRU, ABEF-ND et FARDC) et des écoles des provinces.

	<ul style="list-style-type: none"> - Jhpiego a vu une diminution des rendez-vous de suivi prévus et une diminution du nombre de prestataires de soins dans les structures. - Le suivi des activités sur le terrain est généralement plus difficile pour les bénéficiaires en raison de la diminution des visites de supervision des sites. - Les bénéficiaires ont vu les prix augmenter et la rareté des équipements de protection individuelle, y compris les masques.
--	---

Modèles efficaces de création de la demande

Activités arrêtées	<ul style="list-style-type: none"> - AcQual III a annulé les campagnes Lelo PF dans la communauté. - DKT et Bien Grandir ont reporté ou annulé la plupart des formations et réunions en personne pour les jeunes ambassadeurs et pour les écoles et les clubs de jeunes. - Bien Grandir a annulé toutes les activités du club pour adolescents, y compris les discussions hebdomadaires sur la SSR des adolescents, les visites dans les FOSA et le soutien au programme de cours sur l'éducation à la vie dans les écoles. -
Activités qui continuent	<ul style="list-style-type: none"> - Bien Grandir plaide auprès des ministères de la santé et de l'éducation pour l'institutionnalisation de l'approche Bien Grandir. - D'autres activités de création de la demande se poursuivent mais sont passées à d'autres plateformes (WhatsApp, radio) tandis que le rapportage et les réunions du personnel se poursuivent virtuellement. - DKT poursuit ses activités éducatives adaptées à la réglementation de la COVID-19.
Adaptations et nouvelles activités	<ul style="list-style-type: none"> - Les réunions de Bien Grandir avec les enquêteurs pour le nettoyage des données sont désormais virtuelles (groupes WhatsApp). - Bien Grandir soutient le ministère de l'Éducation dans l'enregistrement et la diffusion de programmes sur l'éducation à la vie. - Au lieu de séances d'information de masse pour les enfants des rues, EngenderHealth / REEJER cherche à éduquer les jeunes par le biais de messages radio.
Défis	<ul style="list-style-type: none"> - Les bénéficiaires tentent d'intégrer les réglementations en matière de distanciation sociale et de rassemblement de masse, ce qui a été difficile, en particulier avec les réunions Lelo PF d'AcQual III et les réunions de club de Bien Grandir. - Des efforts supplémentaires sont nécessaires pour prouver aux autorités politico-administratives que les activités du projet Bien Grandir sont essentielles pendant la pandémie. - Bien Grandir a constaté une vulnérabilité accrue des adolescents aux violences sexuelles et basées sur le genre à leur égard pendant la période de quarantaine. - Développer de nouvelles stratégies de communication sur les normes sociales pour la radio et les groupes WhatsApp a été un défi pour Bien Grandir.

Ceci est la première d'une série de mises à jour prévues sur l'impact de la pandémie de la COVID-19 sur le portefeuille de planification familiale BGMF en RDC. Ces condensés seront distribués environ une fois par mois en fonction de la disponibilité et du volume de nouvelles informations. Nous tenons à remercier tous les bénéficiaires PF de BMGF pour leur réponses rapides et réfléchies à l'enquête FP CAPE.